

管理用スマートフォンでできること【管理機能】

本体設定・カギの管理について

管理用スマートフォンを使って門扉本体の設定やリモコンキーやタグキーなどのカギの管理ができます。

■ 設定・管理項目について

本体設定・カギの管理については次の項目があります。

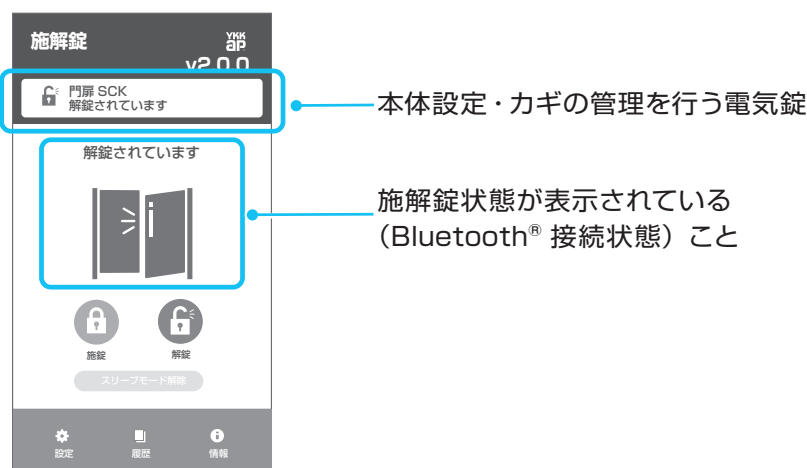
項目	説明	設定手順
本体の設定	自動施錠機能、タイマー施錠機能、動作確認音、リーダーボタン操作、リモコン操作に関する設定ができます。	P.123
カギの管理	リモコンキー/タグキー/スマートフォンの追加登録や個別削除、名前設定ができます。	P.127
名前設定	門扉（電気錠）の名前を変更できます。	P.133
パスワードの管理	パスワードを変更できます。	P.133

■ 本体設定・カギの管理画面の表示

- 事前に管理用スマートフォンで設定したパスワード（数字 6 桁）をご用意ください。

1 門扉（電気錠）の接続状態を確認する

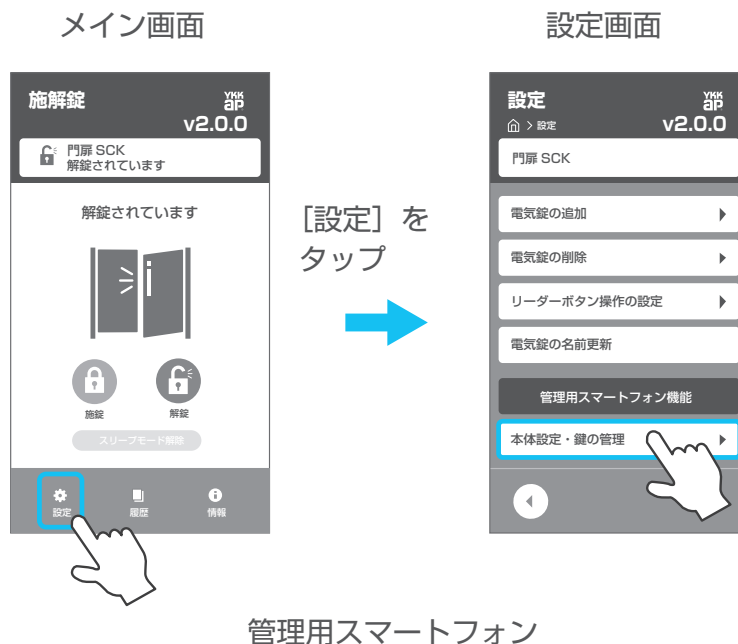
アプリを起動し、メイン画面に本体設定・カギの管理を行う門扉（電気錠）が選択され、Bluetooth®で接続している状態であることを確認します。



管理用スマートフォン

2 本体の設定・カギの管理画面を開く

メイン画面から設定画面へ移り、[本体設定・カギの管理] をタップします。



パスワード（数字6桁）を入力し、[決定] をタップします。

※アプリが本体設定・カギの管理画面に切り替わるとアウトリーダのLEDが赤/緑点滅を開始します。本体設定・カギの管理中は点滅し続けます。



本体設定

本体設定については次の項目があります。

項目	説明	設定手順
自動施錠機能	自動施錠機能のON/OFF設定ができます。出荷時は「OFF」設定です。(「 ■自動施錠機能 」(→P.28))	P.123
タイマー施錠機能	タイマー施錠機能の時間設定 (OFF/25秒/50秒) ができます。出荷時は「OFF」設定です。(「 ■タイマー施錠機能 」 (→P.32))	P.124
動作確認音	施錠／解錠する際の動作確認音をON/OFF設定ができます。出荷時は「ON」設定です。(「 ■動作確認音のON／OFF切り替え機能 」 (→P.35))	P.124
リーダーボタン操作	リーダーボタン操作のON/OFFを設定できます。出荷時は「ON」設定です。「OFF」設定にするとリモコンキー/スマートフォンでのリーダーボタン操作ができなくなります。(「 ■リーダーボタン操作のON／OFF切り替え機能 」(→P.33))	P.125
リモコン操作	リモコンキーのリモコン操作のON/OFFを設定できます。出荷時は「OFF」設定です。「ON」設定にすると、リモコンキーでのリモコン操作ができるようになります。(「 ■リモコン操作のON／OFF切り替え機能 」(→P.33))	P.126

■ 自動施錠機能設定

1 本体設定画面を表示する

本体設定・カギの管理画面を開き「本体設定・カギの管理画面の表示」(→P.121)、**【本体設定】** をタップします。



管理用スマートフォン

2 自動施錠の ON/OFF を設定する

本体設定画面の**【自動施錠】** をタップします。

スイッチをタップしてON/OFFを切り替えます。



管理用スマートフォン

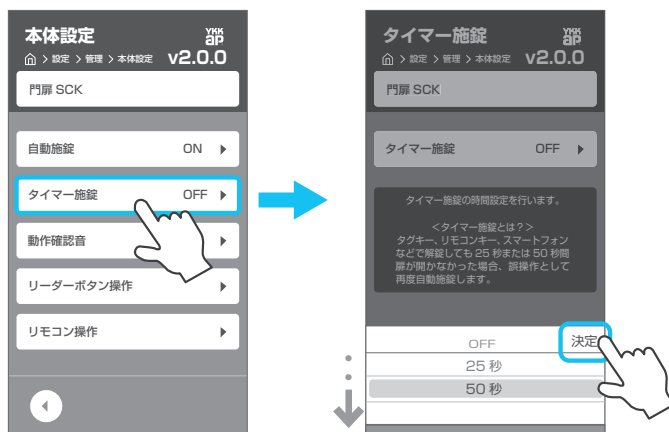
■ タイマー施錠機能の設定

- 1 本体設定画面を表示する
「本体設定画面を表示する」(→P.123 手順1)

- 2 タイマー施錠の時間を設定する

本体設定画面の「タイマー施錠」をタップします。

OFFまたは時間を選択して「決定」をタップします。



管理用スマートフォン

■ 動作確認音の設定

- 1 本体設定画面を表示する
「本体設定画面を表示する」(→P.123 手順1)

- 2 動作確認のON/OFFを設定する

本体設定画面の「動作確認音」をタップします。

スイッチをタップしてON/OFFを設定します。



管理用スマートフォン

■ リーダーボタン操作の設定

1 本体設定画面を表示する

「本体設定画面を表示する」(→P.123 手順1)

2 リーダーボタン操作を設定する

門扉本体の設定

すべてのリモコンキー/スマートフォンに対して一括でON/OFFを切り替えます。

次の手順でリーダーボタン操作設定画面を開き、スイッチをタップしてON/OFFを切り替えます。



管理用スマートフォン

リモコンキーの設定

登録しているリモコンキーごとに個別でON/OFFを切り替えます。

次の手順でリーダーボタン操作設定画面を開き、スイッチをタップしてON/OFFを切り替えます。



管理用スマートフォン

リモコンキーごとにスイッチをタップして設定する

■ リモコン操作の設定

- 1 本体設定画面を表示する
「本体設定画面を表示する」(→P.123 手順1)

- 2 リモコン操作を設定する

門扉本体の設定

すべてのリモコンキーに対して一括でOFF/ONを切り替えます。
次の手順でリモコン操作設定画面を開き、スイッチをタップしてOFF/ONを切り替えます。



管理用スマートフォン

リモコンキーの設定

リモコン操作の門扉本体の設定が「ON」の場合に登録しているリモコンキーごとに個別でON/OFFを切り替えます。
次の手順でリモコン操作設定画面を開き、スイッチをタップしてON/OFFを切り替えます。



管理用スマートフォン

リモコンキーごとにスイッチをタップして設定する

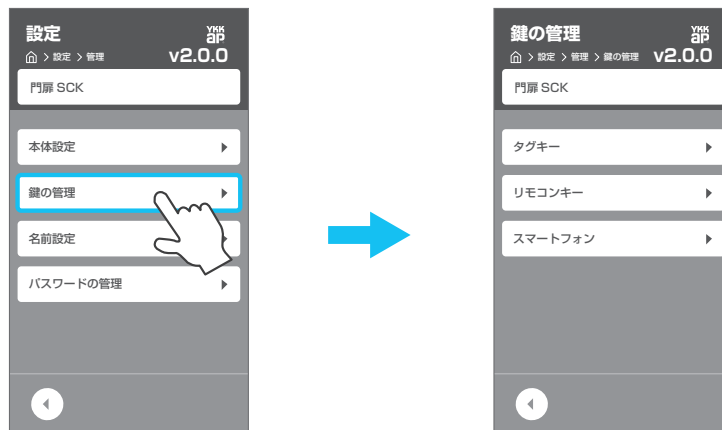
カギの管理

カギの管理については次の管理機能があります。

管理機能	各機能内容	設定手順
タグキー／リモコンキー／スマートフォンの追加登録	タグキー／リモコンキー／スマートフォンの追加登録ができます	P.128
タグキー／リモコンキー／スマートフォンの個別削除	タグキー／リモコンキー／スマートフォンの個別削除ができます	P.131
タグキー／リモコンキー／スマートフォンの名前設定	タグキー／リモコンキー／スマートフォンの名前設定ができます	P.132

■ カギの管理画面の表示

本体設定・カギの管理画面を開き（「本体設定・カギの管理画面の表示」(→P.121)）、[カギの管理]をタップしてカギの管理画面を開きます。



管理用スマートフォン

■ タグキー／リモコンキー／スマートフォンの追加登録

タグキーの追加登録

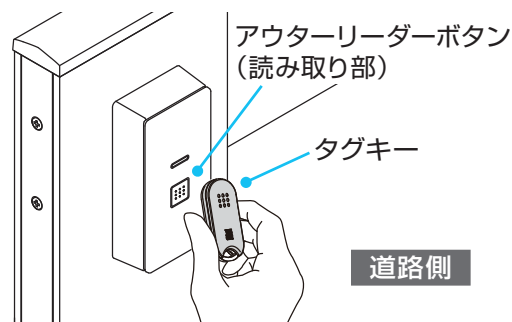
1 カギの管理画面を表示する
「カギの管理画面の表示」(→P.127)

2 追加登録モードにする
次の手順でアプリを操作し、門扉（電気錠）をタグキーの追加登録モードにします。

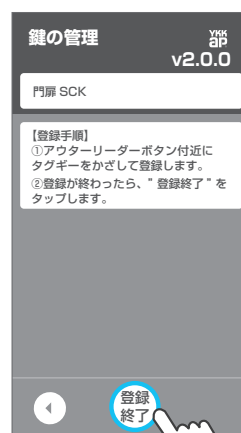


管理用スマートフォン

3 タグキーを登録する
追加するタグキーをアウターリーダーのボタン付近（読み取り部）にかざして登録します。



4 追加登録モードを終了する
[登録終了] をタップして終了します。
※門扉が「ピー」と鳴ります。



管理用スマートフォン

リモコンキーの追加登録

1 カギの管理画面を表示する
「カギの管理画面の表示」(→P.127)

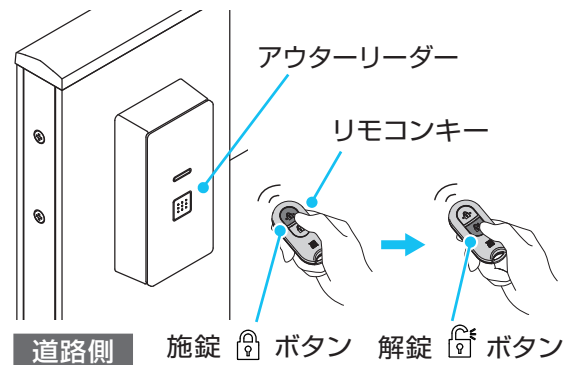
2 追加登録モードにする
次の手順でアプリを操作し、門扉（電気錠）をリモコンキーの追加登録モードにします。



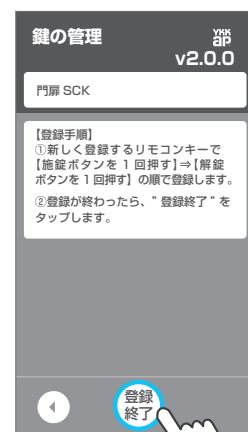
管理用スマートフォン

門扉が「ピー」と鳴ります。

3 リモコンキーを登録する
リモコンキーの
施錠ボタン1回 ⇒ 解錠ボタン1回
の順番で押して登録します。



4 追加登録モードを終了する
「登録終了」をタップして終了します。
※門扉が「ピー」と鳴ります。



管理用スマートフォン

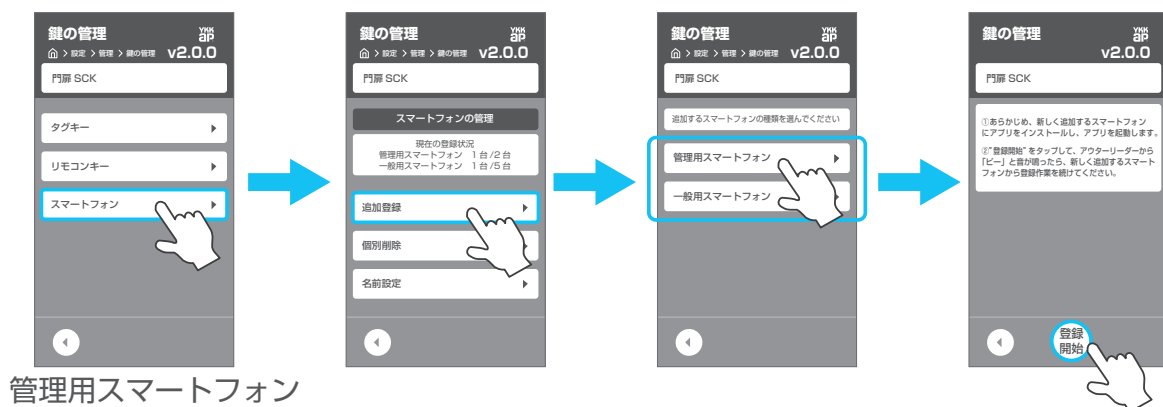
スマートフォンの追加登録

1 カギの管理画面を表示する

「カギの管理画面の表示」(→P.127)

2 追加登録モードにする

次の手順でアプリを操作し、門扉（電気錠）をスマートフォンの追加登録モードにします。



登録するスマートフォンの種類を選択し、**「登録開始」**をタップします。
門扉が「ピー」と鳴り、アプリが設定画面へ戻ります。

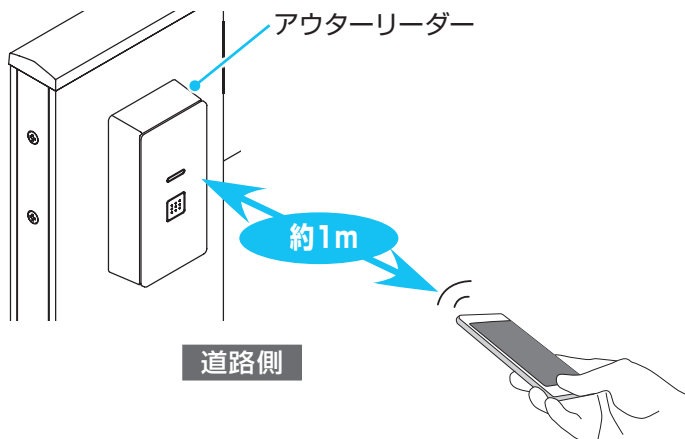
3 スマートフォンを登録する

登録するスマートフォンを持ってアウターリーダーから約1mの位置に立ち、アプリ内に表示されている門扉（電気錠）をタップします。

管理用スマートフォンを登録する場合は、「管理用スマートフォンを登録する」(→P.78 手順6)

一般用スマートフォンを登録する場合は、「一般用スマートフォンを登録する」(→P.88 手順4)

に従って登録してください。



■ タグキー／リモコンキー／スマートフォンの個別削除

タグキーの個別削除

リモコンキー／スマートフォンも手順はタグキーと同じです。

1 カギの管理画面を表示する
「カギの管理画面の表示」(→P.127)

2 タグキーの個別削除画面を表示する
次の手順でアプリを操作し、タグキーの個別削除画面を表示します。
(リモコンキー／スマートフォンも手順は同じです。)



管理用スマートフォン
リモコンキー／スマートフォンを選択すると、
それぞれの個別削除画面へ移動します。

登録した順に表示されます。

3 タグキーを削除する
削除するタグキーを選択し、[OK] をタップして削除します。



管理用スマートフォン

■ タグキー／リモコンキー／スマートフォンの名前設定

タグキーの名前設定

リモコンキー／スマートフォンも手順はタグキーと同じです。

1 カギの管理画面を表示する

「カギの管理画面の表示」(→P.127)

2 タグキーの名前設定画面を表示する

次の手順でアプリを操作し、タグキーの名前設定画面を表示します。
(リモコンキー／スマートフォンも手順は同じです。)



管理用スマートフォン

リモコンキー／スマートフォンを選択すると、
それぞれの名前設定画面へ移動します。

登録した順に表示されます。

3 タグキーの名前を変更する

名前を変更するタグキーを選択します。任意の名前を入力し、[決定] をタップします。



管理用スマートフォン

タグキーの名前を設定し、
登録します。

門扉(電気錠)の名前設定

名前変更後、他にお使いのスマートフォンがある場合は「門扉(電気錠)の名前更新」(→P.118)を行ってください。変更した名前がそれぞれのスマートフォンに反映されます。

■ 名前設定

本体設定・カギの管理画面を開き(「本体設定・カギの管理画面の表示」(→P.121))、本体設定・カギの管理画面で「名前設定」をタップして門扉(電気錠)の名前を設定します。



管理用スマートフォン

電気錠の名前を設定し、登録します。

名前が変わります。

パスワードの管理

■ パスワードの設定

本体設定・カギの管理画面を開き(「本体設定・カギの管理画面の表示」(→P.121))、本体設定・カギの管理画面で「パスワードの管理」をタップしてパスワードを設定します。

- パスワードは、キーの登録・削除や各種機能の設定の際に使用します。メモを取るなどして紛失しないようご注意ください。



管理用スマートフォン

パスワードを設定し、登録します。

履歴（管理機能）について

管理用スマートフォンを使ってBluetooth® で接続している門扉（電気錠）の施錠/解錠履歴や門扉の設定変更履歴などを閲覧できます。

■ 履歴の種類

項目	説明	設定手順
施解錠履歴	タグキーやリモコンキー、管理用/一般用スマートフォン、サムターンや操作盤付インターフェースユニットなど、すべての施錠/解錠履歴を閲覧できます。（最大100件）	P.136
設定変更履歴	門扉本体操作や管理用スマートフォン操作による、門扉（電気錠）の設定変更履歴を閲覧できます。（最大50件）	P.137
エラー通知履歴	門扉（電気錠）のエラー通知履歴を閲覧できます。（最大50件）	P.138

■ 履歴（管理機能）画面の表示

- 事前に管理用スマートフォンで設定したパスワード（数字6桁）をご用意ください。

1 門扉（電気錠）の接続状態を確認する

アプリを起動し、メイン画面に本体設定・カギの管理を行う門扉（電気錠）が選択され、Bluetooth® で接続している状態であることを確認します。

施解錠状態が表示されていること
(Bluetooth® 接続状態)



履歴を確認する
門扉（電気錠）

管理用スマートフォン

2 履歴（管理機能）画面を表示する

メイン画面から履歴画面へ移り、**履歴（管理機能）** をタップします。



管理用スマートフォン



パスワード（数字6桁）を入力し**決定** をタップ、履歴（管理機能）画面を表示します。

※アウターリーダーのLEDが赤/緑点滅を開始します。履歴確認中もLEDが点滅し続けます。



履歴（管理機能）画面

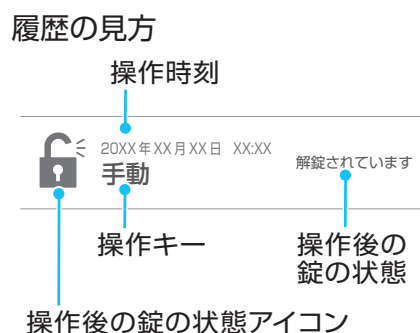
■ 施錠履歴の確認

1 履歴（管理機能）画面を表示する
 「履歴（管理機能）画面の表示」(→P.135)

2 施錠履歴を確認する
 履歴（管理機能）画面の[施錠履歴]をタップして施錠履歴を確認します。



管理用スマートフォン



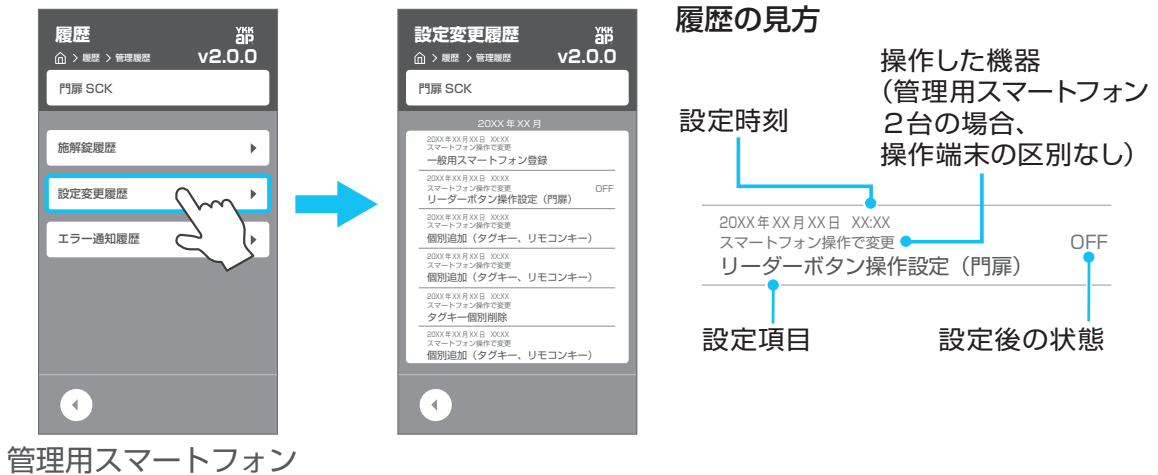
■ 履歴の種類

履歴表示	操作内容
手動	サムターン・非常用カギ・非常用収納カギで施錠／解錠したとき
TagKey- XX(番号) または設定した名前	登録されたタグキーで施錠／解錠したとき
Remote- X (番号) または設定した名前	登録されたリモコンキーでのリモコン操作/リーダーボタン操作で施錠/解錠したとき
Phone- X (番号) または設定した名前	登録されたスマートフォンでのリモコン操作/リーダーボタン操作で施錠/解錠したとき
操作盤・増設操作盤・ JEM-A・ 電気錠コントローラー	操作盤付インターフェースユニット、増設操作盤、 他社機器(JEM-A/電気錠コントローラー)で施錠／解錠したとき
タイマー施錠	タイマー施錠機能(25秒または50秒)で施錠したとき
オートロック (自動施錠)	自動施錠機能で施錠したとき

■ 設定変更履歴

1 履歴（管理機能）画面を表示する
 「履歴（管理機能）画面の表示」(→P.135)

2 設定変更履歴を確認する
 履歴（管理機能）画面の[設定変更履歴]をタップして設定変更履歴を確認します。



■ 履歴の種類

履歴表示	設定内容
初期登録 (タグキー、リモコンキー)	登録モードでタグキー、リモコンキーを登録したとき
個別追加 (タグキー、リモコンキー)	追加登録モードでタグキー、リモコンキーを登録したとき
管理用スマートフォン登録	管理用スマートフォンを登録したとき
一般用スマートフォン登録	一般用スマートフォンを登録したとき
タグキー個別削除	管理用スマートフォンでタグキーを個別削除したとき
リモコンキー個別削除	管理用スマートフォンでリモコンキーを個別削除したとき
一括削除	削除モードで、登録されたすべてのキーを一括削除したとき
自動施錠設定 ON/OFF	自動施錠機能をON/OFF切り替えたとき
タイマー施錠 OFF/25秒/50秒	タイマー施錠機能のOFF/25秒/50秒を切り替えたとき
動作確認音設定 ON/OFF	施錠/解錠操作時の動作確認音をON/OFF切り替えたとき
リーダーボタン操作設定(門扉) ON/OFF	門扉全体のリーダーボタン操作設定ON/OFFを切り替えたとき
リーダーボタン操作設定 (リモコンキー) ON/OFF	リモコンキーごとにリーダーボタン操作設定ON/OFFを切り替えたとき
リモコン操作設定(門扉) OFF/ON	門扉全体のリモコンキーでのリモコン操作設定 OFF/ONを切り替えたとき
リモコン操作設定(リモコンキー) OFF/ON	リモコンキーごとにリモコン操作設定 ON/OFFを切り替えたとき
音量設定 小/大	音量設定で音量小/大を切り替えたとき
メンテナンス通知の解除設定	点検時期お知らせ機能を終了させたとき

■ エラー通知履歴

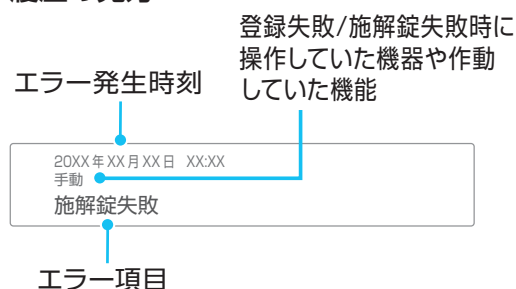
1 履歴（管理機能）画面を表示する
「履歴（管理機能）画面の表示」(→P.135)

2 エラー通知履歴を確認する
履歴（管理機能）画面の「エラー通知履歴」をタップしてエラー通知履歴を確認します。



管理用スマートフォン

履歴の見方



■ 履歴の種類

エラー項目	エラー内容
リセット	停電後などに門扉（電気錠）が再起動したとき
一括削除エラー	削除モードで、登録されたすべてのキーの一括削除に失敗したとき
登録失敗	リモコンキー/スマートフォンの登録を失敗したとき
施解錠失敗	次の操作で門扉（電気錠）の施錠/解錠に失敗したとき ・リモコンキー（リモコン操作）、リモコンキー（リーダーボタン操作） ・タグキー ・スマートフォン（リモコン操作）、スマートフォン（リーダーボタン操作） ・操作盤付インターフェースユニット・増設操作盤・JEM-A・電気錠コントローラー ・オートロック（自動施錠）、タイマー施錠
未登録キー受け付け	リーダーに登録していないタグキーがかざされたとき

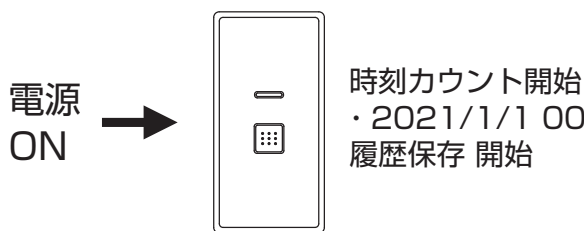
■ 履歴の表示時刻について

履歴の保存、履歴表示例、停電および停電から復帰時の履歴について説明します。
履歴は門扉(電気錠)で保存しています。履歴時刻も門扉(電気錠)でカウントして保存しています。

- 管理用スマートフォン(1台目)の登録後、リアルタイムでの時刻カウントがスタートします。
- 停電などで電源がOFFになった場合、時刻情報はリセットされます。電源復帰後、スマートフォンで施錠/解錠操作をすると、スマートフォンの時刻情報を再度取得し、リアルタイム時刻カウントを再開します。

- ① 施工完了後に門扉の電源をONすると、「2021/1/1 00:00」から時刻カウントがスタートし、履歴を保存します。
- ② 履歴時刻は「2021/1/1 00:00」から累積されます。例えば、電源ONから27時間(1日と3時間)経過した場合、時刻は「2021/1/2 03:00」となります。

① 施工完了→電源ON



② 電源ONから27時間経過したとき (1日と3時間経過したとき)

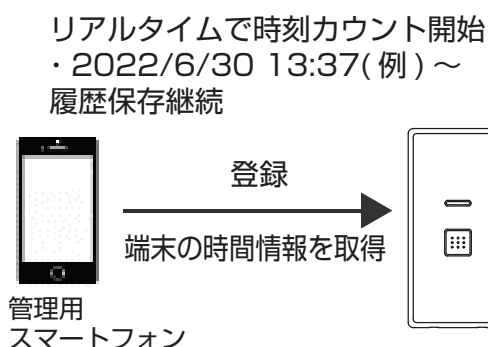


- ③ 門扉(電気錠)は、1台目の管理用スマートフォンを登録するときにスマートフォンから時刻情報を取得し、リアルタイムで時刻カウントがスタートします。
その後の履歴はリアルタイムで保存します。

※このとき管理用スマートフォン登録以前の履歴は保持されます。

しかし時刻は「2021/1/1 00:00」からの累積時刻のままで、リアルタイムな時刻に更新はされません。

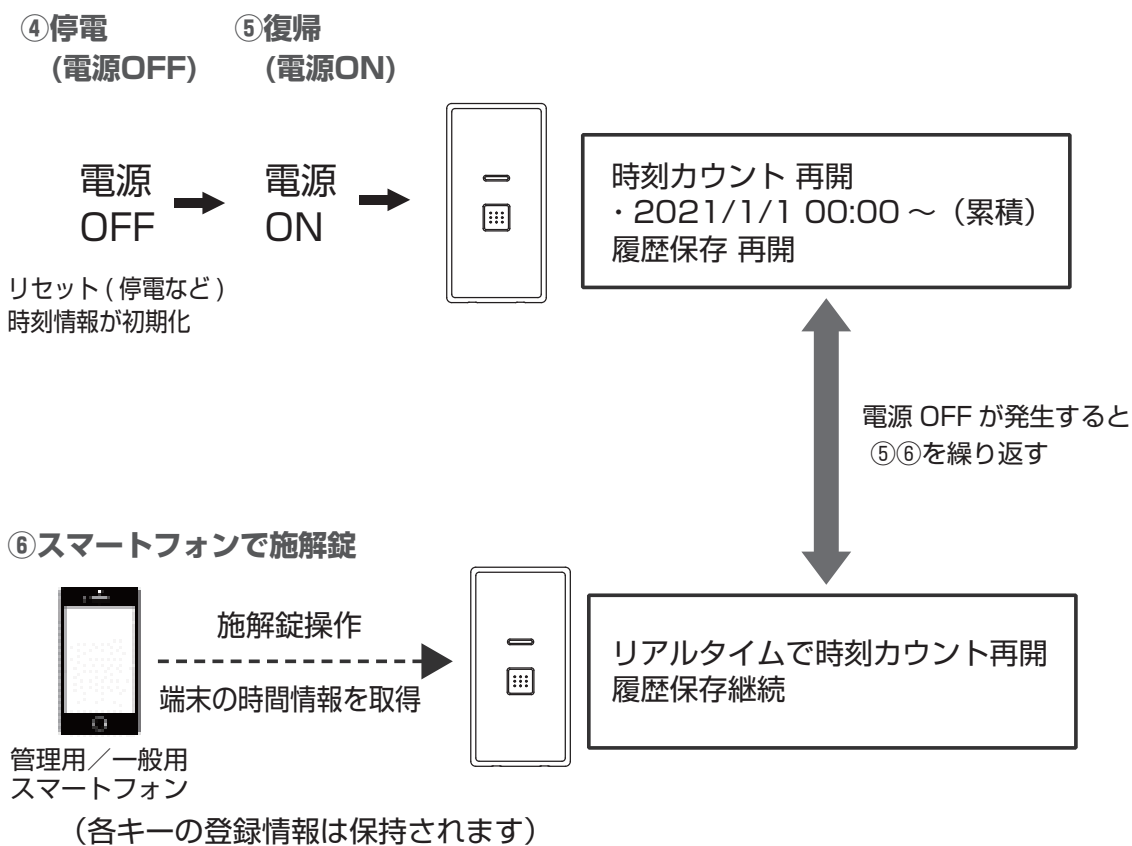
③ 管理用スマートフォン(1台目)を登録する



設定変更履歴表示例

2022年06月30日 13:45 スマートフォン操作で変更 個別追加(タグキー、リモコンキー)	↑	管理用スマートフォンの登録以降 履歴時刻はリアルタイムになる
2022年06月30日 13:37 スマートフォン操作で変更 管理用スマートフォン登録		
2021年1月	↓	管理用スマートフォンの登録以前 履歴情報は保持されるが 履歴時刻は電源ONからの累積 時間のまま
2021年01月01日 00:03 本体操作で変更 動作確認音設定 ON		
2021年01月01日 00:00 本体操作で変更 初期登録(タグキー、リモコンキー)		

- ④停電などで門扉(電気錠)の電源がOFFになると、時刻情報がリセットされます。
 ※電源OFF以前の履歴は消えず、保持されています。
 ※電源OFF中の操作については履歴として残りません。
- ⑤停電から電源が復帰(電源ON)しすると、再度「2021/1/1 00:00」から時刻カウントをスタートします。
- ⑥管理用または一般用スマートフォンで施錠／解錠操作をすると、スマートフォンの時刻情報を再度取得し、リアルタイム時刻カウントを再開して、履歴を保存します。
 ※電源復帰から時刻再取得までの履歴時刻は「2021/1/1 00:00」からのカウントで残ります。



エラー通知履歴表示例

2021年01月01日 00:00 リセット	↑ 再び停電(リセット)すると時刻カウントは再度初期化され「2021/1/1/ 00:00」になる
2022年06月 2022年06月30日 13:37 スマートフォン(リモコン) 登録失敗	
2021年1月 2021年01月01日 00:00 リセット	

↑ スマートフォンの時刻情報を取得し
リアルタイムで履歴を保存する

↑ 停電(リセット)で時刻カウントが初期化

商品のアップデート

管理用スマートフォンを操作して門扉本体（制御ユニット/アウターリーダー）のソフトウェアのアップデートができます。

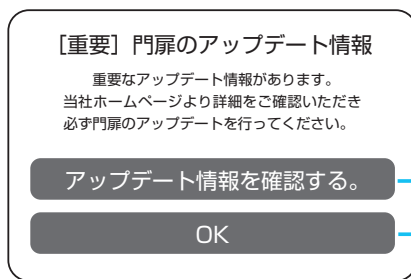
- アップデート通知がある場合は、アプリを起動したときに表示されます。
より安全・快適にお使いいただくため、最新バージョンへのアップデートをお願いします。
- インナーリーダー、操作盤付インターフェースユニットのソフトウェア更新が必要な場合は、部品交換になります。

■ アップデートの通知

門扉本体のアップデート情報があるとき、アプリを起動したとき次のアップデート通知が表示されます。

※通知は、アップデートが完了するまでアプリを起動するたびに表示されます。

※通知は、管理用/一般用スマートフォンのどちらでも表示されます。



[アップデート情報を確認する。] をタップする
 ・YKKAP公式サイト「お客様サポートページ」を表示します。
 ・門扉本体のアップデート内容やアップデート方法をWEBサイトで閲覧できます。

[OK] をタップする
 ・通知を消して、メイン画面を表示します。
 ・本書に沿ってアップデートを実施してください。

■ アップデートで用意するもの



登録済みの
管理用スマートフォン



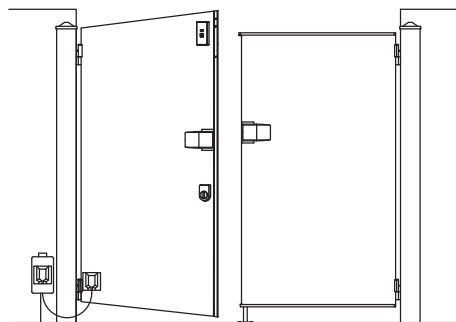
非常用収納カギまたは非常用カギ

■ アップデート前の準備

- アップデートの際は、不測の事態に備えて非常用カギまたは非常用収納カギを携帯してください。
- 事前に管理用スマートフォンで設定したパスワード（数字 6 桁）をご用意ください。

1 門扉を固定する

門扉を開け、風などで閉じないように固定します。



■ アップデートの手順

1 情報画面を表示する

管理用スマートフォンを持ってアウターリーダー（約1m以内）に近づき、メイン画面で【情報】をタップし、情報画面を表示します。

- アップデートがある場合、制御ユニット/リーダーユニットのそれぞれのバージョン横に「！」が表示されます。
- 制御ユニット/リーダーユニットの両方に「！」が表示されている場合、制御ユニット/リーダーユニットごとにそれぞれアップデート作業を行ってください。制御ユニット/リーダーユニットを同時にアップデートすることはできません。



2 アップデート開始画面を表示する

次の手順でアップデート開始画面を表示します。

※アップデート中もアウターリーダーが赤/緑点滅します。



管理用スマートフォン

アウターリーダー

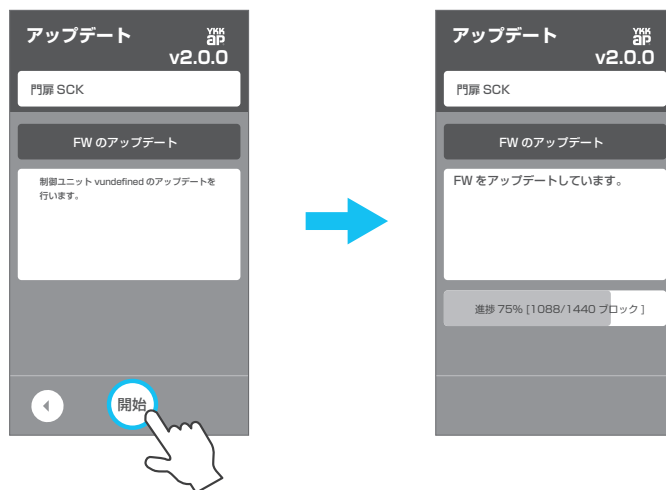


表示部
アップデート中は
赤と緑が交互に
点滅

3 アップデート開始画面を開始する

【開始】をタップして、アップデートを開始します。

※アップデート中はアウターリーダーが赤/緑点滅します。



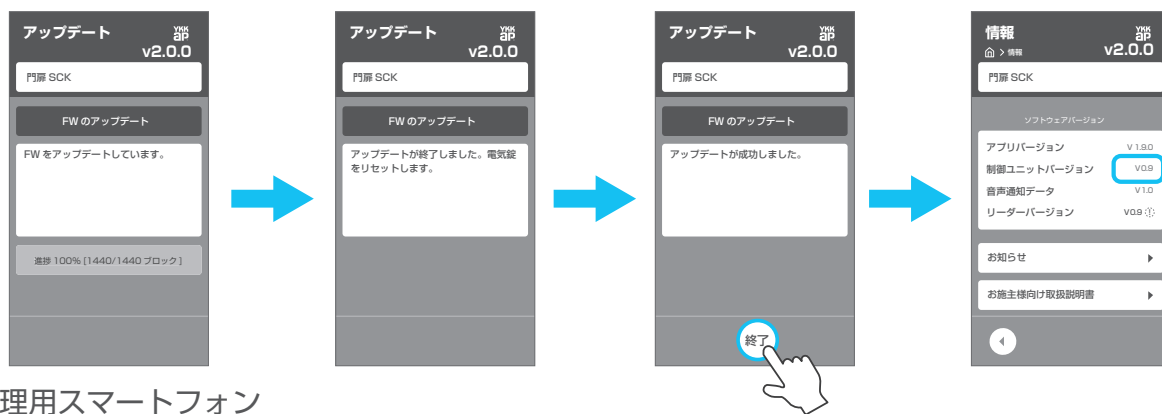
管理用スマートフォン

4 アップデートの完了を確認する

アップデートが完了したら、次の手順で情報画面に戻り、バージョンが更新されていることを確認します。

※バージョンが更新され「！」が消えていれば、アップデート成功です。

※他にも「！」が表示されていれば、同様の手順でアップデートを行います。



管理用スマートフォン

進捗が100%になると自動で切り替わります

5 門扉を閉じる