

管理用/一般用スマートフォンでできること【共通機能】

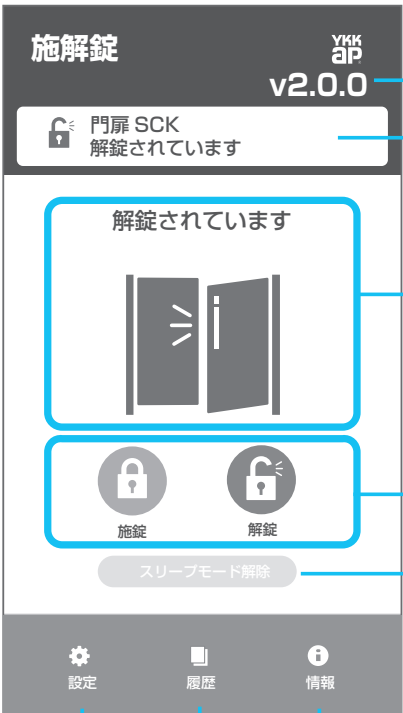
ご使用前に確認してください

- 必ず、P.6「安全にお使いいただくために」を確認したうえでご使用ください。

メイン画面の説明

Bluetooth® で門扉本体と接続しているとき、門扉(電気錠)の状態を確認したり、施解錠操作をしたりする画面です。

管理用スマートフォン/一般用スマートフォン共通



The screenshot shows the main interface of the '施解錠' (Lock/Unlock) app. At the top, it displays the app name and version 'v2.0.0'. Below that, it shows the connection status: '門扉 SCK 解錠されています' (Door SCK is unlocked). The main area features a large icon indicating '解錠されています' (Unlocked) with an open door icon. Below this are two circular icons for '施錠' (Lock) and '解錠' (Unlock). At the bottom, there are three menu items: '設定' (Settings), '履歴' (History), and '情報' (Information).

専用アプリのバージョン情報
接続中の門扉（電気錠）の名前
門扉（電気錠）の施解錠状態の表示
[門扉（電気錠）が施錠されているとき]
施錠されています
施解錠操作のアイコン
・アイコンをタップすることで門扉の施錠/解錠ができます。
（「施錠・解錠操作」(→P.109)）
スリープモード解除ボタン
・アプリがスリープモードになっているとき、タップすることで解除できます。（「スリープモード」(→P.110)）
タップするとそれぞれの画面へ移動します。
・[設定] →設定画面 (→P.105)
・[履歴] →履歴画面 (→P.106)
・[情報] →情報画面 (→P.107)
重要な情報がある場合は、表示が変わります。

Bluetooth® 非接続状態の場合




[施錠] / [解錠] アイコンがグレーアウト表示となり、タップできません

設定画面の説明

Bluetooth® で門扉本体と接続しているとき、門扉(電気錠)の設定を確認したり、変更したりする画面です。

管理用スマートフォン/一般用スマートフォン共通



設定 v2.0.0

- 専用アプリのバージョン情報
- 接続中の門扉(電気錠)の名前
- 電気錠の追加
 - ・スマートフォンに門扉(電気錠)を追加できます。(→P.111)
- 電気錠の削除
 - ・スマートフォンから門扉(電気錠)を削除できます。(→P.112)
- リーダーボタン操作の設定
 - ・スマートフォンごとにリーダーボタン操作の作動範囲などの設定変更ができます。(→P.114)
- 電気錠の名前更新
 - ・接続中の門扉(電気錠)の名前表示を更新できます。(→P.118)
- 管理用スマートフォン機能
- 本体設定・鍵の管理
 - 本体設定・カギの管理(管理用スマートフォンのみ)
 - ・管理用スマートフォンで、接続中の門扉(電気錠)の本体設定・カギの管理を行います。(→P.121)
 - 一般用スマートフォンではグレーアウト表示になりタップできません。

← メイン画面に戻る

一般用スマートフォン



履歴画面の説明

Bluetooth® で門扉本体と接続しているとき、門扉(電気錠)の施解錠履歴、設定変更履歴、エラー通知履歴を表示する画面です。

管理用スマートフォン/一般用スマートフォン共通



専用アプリのバージョン情報

接続中の門扉 (電気錠) の名前

スマートフォンの履歴

- ・現在のスマートフォンで行った施解錠の履歴を表示します。
管理用/一般用スマートフォンで確認できます。
(→P.120)

履歴(管理機能) (管理用スマートフォンのみ)

- ・管理用スマートフォンから、接続中の門扉 (電気錠) の施解錠履歴、設定変更履歴、エラー通知履歴を表示します。(→P.134)
一般用スマートフォンではグレイアウト表示になりタップできません。

メイン画面に戻る

一般用スマートフォン

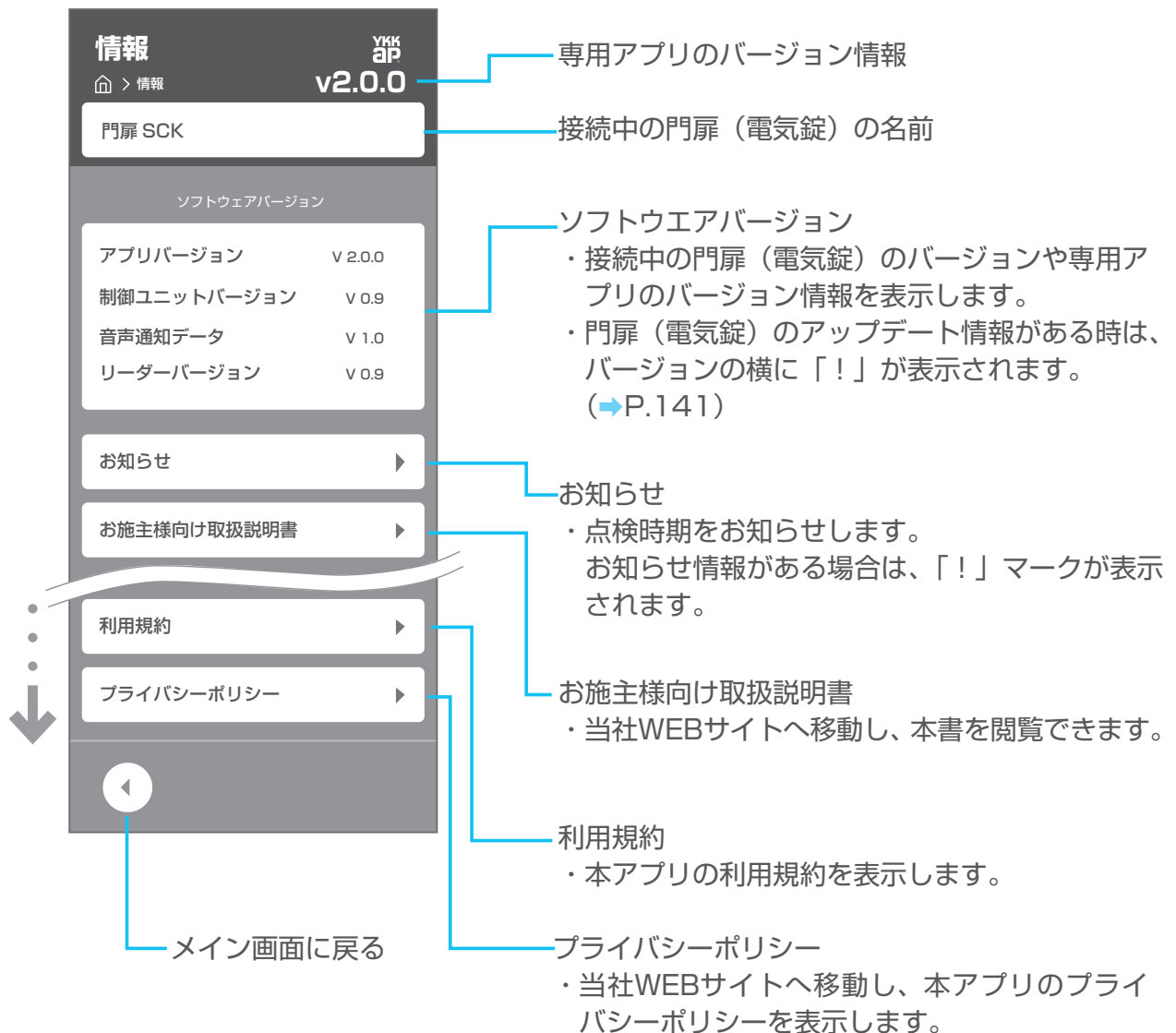


情報画面の説明

Bluetooth® で門扉本体と接続しているとき、門扉(電気錠)の情報を表示する画面です。

- 当社 WEB サイトへ移動する際に発生する通信料はお施主様のご負担となります。

管理用スマートフォン/一般用スマートフォン共通

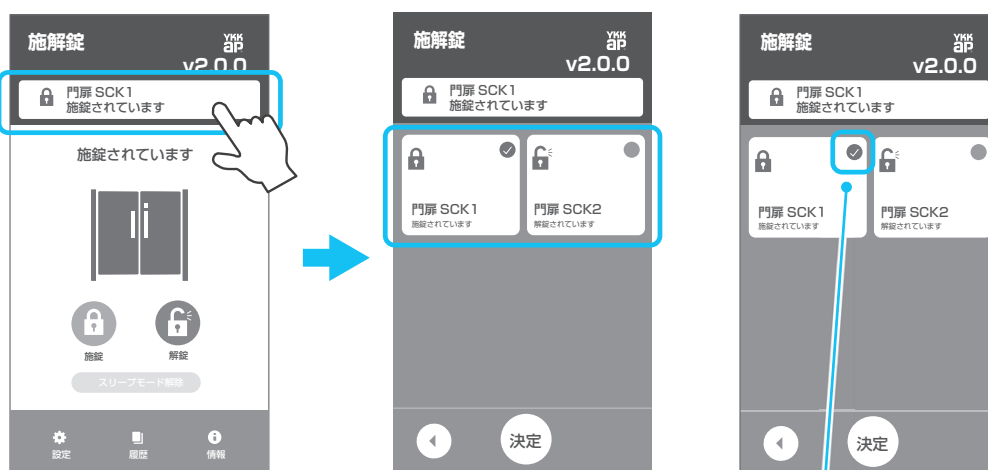


門扉（電気錠）の選択

1台のスマートフォンに対し複数の門扉やドア（電気錠）を登録している場合、メイン画面に表示する門扉を選択します。メイン画面に表示している門扉の状態確認や施解錠操作ができます。
※門扉やドア（電気錠）は最大5台まで登録できます。「門扉(電気錠)の追加」(→P.111)

1 表示中の【門扉の名前】をタップする

メイン画面で表示されている【門扉(電気錠)の名前】をタップします。



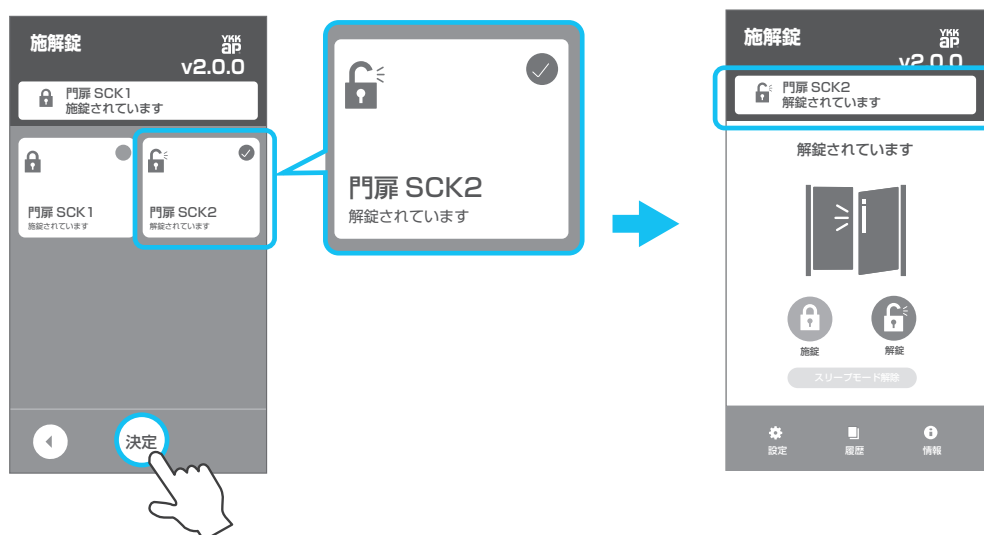
管理用スマートフォン/一般用スマートフォン共通

現在、メイン画面で表示されている電気錠にチェックマークが付いています。

2 門扉（電気錠）を決定する

メイン画面に表示する門扉（電気錠）をタップします。

※【決定】をタップすると、選択した門扉が表示されているメイン画面へ戻ります。



管理用スマートフォン/一般用スマートフォン共通

施錠・解錠操作

- スマートフォンのバッテリーがゼロになると、アプリでの施解錠操作はできません。
- 外出の際は、不測の事態に備えて非常用カギや非常用収納カギ付のリモコンキーまたはタグキーを携帯してください。

リモコン操作の場合

※メイン画面で表示されている門扉とBluetooth®で接続しているとき、[施錠] [解錠] アイコンをタップして、施解錠できます。



管理用スマートフォン/一般用スマートフォン共通

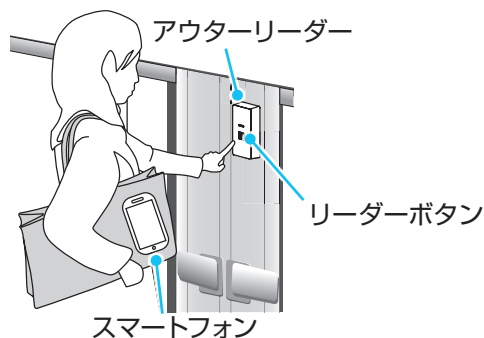
リーダーボタン操作の場合

アプリを起動したスマートフォンを携帯して、アウターリーダーのボタンを押すことで門扉（電気錠）と認証し、施解錠できます。

※インナーリーダーのボタンを押すことでも施解錠できますが、操作範囲が狭くなる場合があります。サムターンで操作するか、必要に応じて操作範囲を調整してください。
「リーダーボタン操作の操作範囲設定」(→P.116)

※アプリでのリーダーボタン操作は、リーダーボタンを押してから反応するまでに時間がかかる場合があります。最大12秒経過しても反応しない場合は、リーダーボタン操作が一度キャンセルされます。再度操作する場合は、リーダーボタンを押してください。

※リーダーボタン操作は、再度リーダーボタンを押すと最大12秒を待たずにキャンセルできます。



スリープモード

アプリのスリープモードについて説明します。

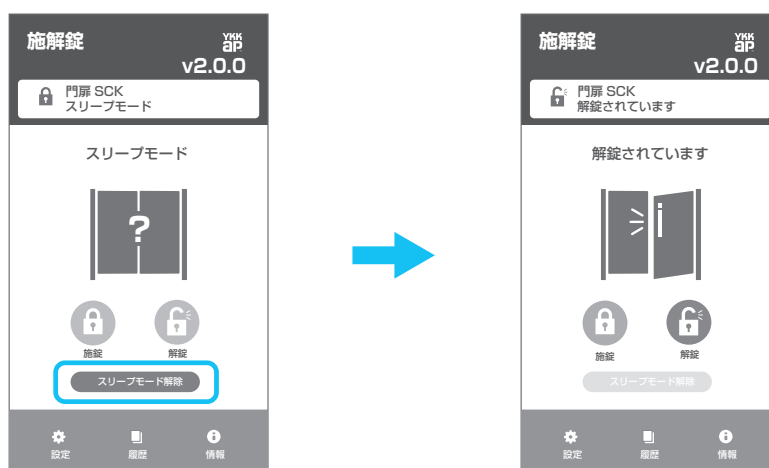
- ・スマートフォンでのリーダーボタン操作範囲に、アプリを起動したスマートフォンを1分以上放置すると、アプリがスリープモードになります。
- ・スリープモード中は、メイン画面に「スリープモード」と表示されます。
- ・スリープモード中は、アプリでのリモコン操作およびリーダーボタン操作ができません。

【スリープモードの解除方法】

- ・アプリメイン画面の「スリープモード解除」アイコンをタップするとスリープモードが解除されます。

※リーダーボタン操作の作動範囲は、ご使用のスマートフォンや使用環境、アプリの設定状況によって異なります。「リーダーボタン操作の操作範囲設定」(→P.116)

※スリープモードは搭載されていますが、防犯上、リーダーボタン操作の作動範囲内にスマートフォンを保管しないでください。



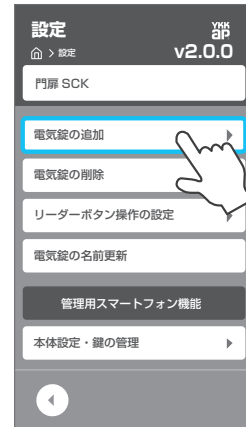
管理用スマートフォン/一般用スマートフォン共通

門扉（電気錠）の追加

スマートフォンに2台目以降の門扉（電気錠）を登録する方法を説明します。
スマートフォン1台に対し、最大5台の門扉やドア（電気錠）を登録できます。

1 門扉の追加登録画面にする

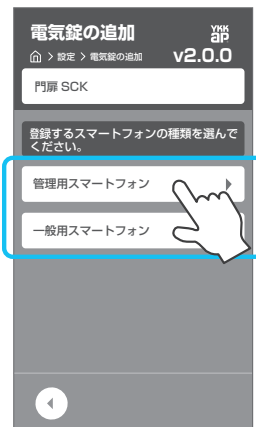
アプリの設定画面で[電気錠の追加]をタップします。



管理用スマートフォン/一般用スマートフォン共通

2 登録するスマートフォンの種類を選択する

登録したいスマートフォンの種類（管理用または一般用）を選択します。



管理用スマートフォン/一般用スマートフォン共通

3 門扉（電気錠）を登録する

アプリ画面が右の画面に切り替わったら、門扉を登録します。

管理用のスマートフォンを登録する場合は、「管理用スマートフォンを登録する」(→P.78)

一般用スマートフォンを登録する場合は、「一般用スマートフォンを登録する」(→P.88) に従って登録してください。



管理用スマートフォン/一般用スマートフォン共通

門扉（電気錠）の削除

スマートフォンに登録されている門扉（電気錠）の登録情報を削除します。

1 門扉（電気錠）の削除画面にする

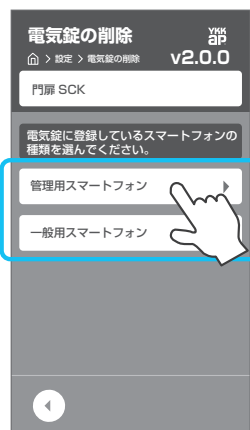
アプリの設定画面で、「電気錠の削除」をタップします。



2 削除するスマートフォンの種類を選択する

削除したいスマートフォンの種類（管理用または一般用）を選択します。

- 削除する門扉（電気錠）に対し“管理用スマートフォン”で登録している場合は「管理用スマートフォン」を選択します。



3 門扉（電気錠）を削除する

削除する門扉（電気錠）を選択し、「OK」をタップし削除します。



4

削除されたことを確認する

選択した門扉（電気錠）が削除されていることを確認します。

- 他に電気錠の登録がない場合は、「現在、電気錠の登録はありません」と表示されます。



リーダーボタン操作の設定

お使いのスマートフォンごとにリーダーボタン操作に関する設定の変更ができます。

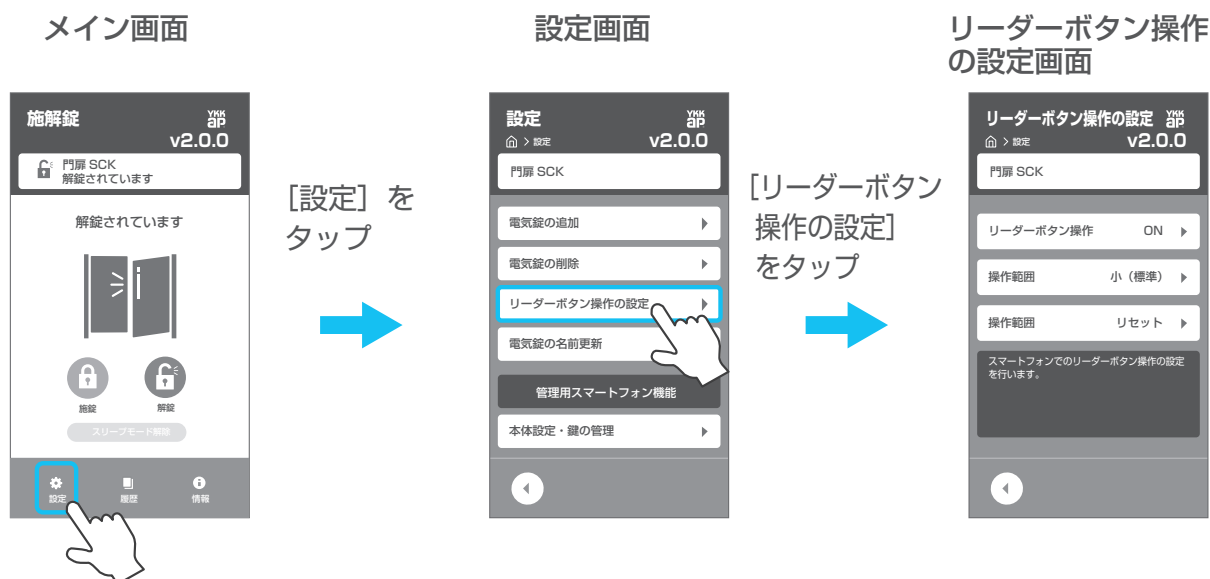
■設定項目について

リーダーボタンの設定には次の項目があります。

項目	説明	設定手順
リーダーボタン操作	操作しているスマートフォンでのリーダーボタン操作のON/OFFを設定します。 「OFF」に設定すると、そのスマートフォンではリーダーボタン操作ができなくなります。	P.115
操作範囲	リーダーボタン操作の認証範囲を3段階(大/中/小)で切り替えます。 標準は「小」設定です。	P.116
操作範囲リセット	リーダーボタン操作の認証範囲の基準を再設定します。 操作範囲を変更してもリーダーボタン操作の反応がよくなる場合にお試しください。	P.117

■リーダーボタン操作の設定画面の表示

アプリを起動し、次の手順でリーダーボタン設定画面を開きます。



管理用スマートフォン/一般用スマートフォン共通

■リーダーボタン操作のON/OFF設定

スマートフォンでのリーダーボタン操作ON/OFFの切り替えができます。

お使いのスマートフォンごとに個別で設定を行います。

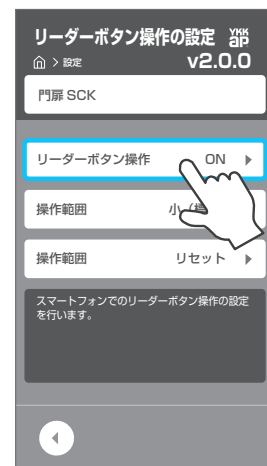
「OFF」に設定すると、そのスマートフォンではリーダーボタン操作ができなくなります。

1 リーダーボタン操作の設定画面を表示する

「リーダーボタン操作の設定画面の表示」(→P.114)

2 [リーダーボタン操作] をタップする

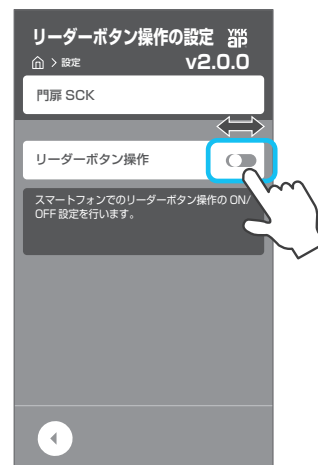
リーダーボタン操作の設定画面の
[リーダーボタン操作] をタップします。



管理用スマートフォン/一般用スマートフォン共通

3 ON/OFF を設定する

スイッチをタップしてON/OFFを
切り替えます。



管理用スマートフォン/一般用スマートフォン共通

■リーダーボタン操作の操作範囲設定

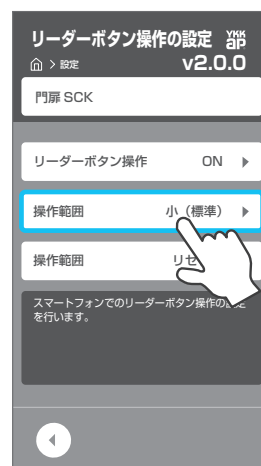
スマートフォンでのリーダーボタン操作範囲を「大/中/小」の3段階で設定できます。標準は「小」で、お使いのスマートフォンごとに個別に設定を行います。設定を「大」にすると、リーダーボタン操作で施錠/解錠できる範囲が広がりますが、スマートフォンの保管禁止範囲も広がります。保管禁止範囲内にスマートフォンを放置してしまうと、第三者に不正に解錠されるなどのおそれがありますので、お取り扱いには十分ご注意ください。

1 リーダーボタン操作の設定画面を表示する

「リーダーボタン操作の設定画面の表示」(→P.114)

2 【操作範囲】をタップする

リーダーボタン操作の設定画面の【操作範囲】をタップします。



管理用スマートフォン/一般用スマートフォン共通

3 操作範囲を設定する

スクロールで「大/中/小」から操作範囲を選択し、【決定】をタップします。



管理用スマートフォン/一般用スマートフォン共通

■リーダーボタン操作範囲のリセット

スマートフォンでのリーダーボタン操作範囲を再設定します。

操作範囲の設定「大/中/小」を行ってもリーダーボタン操作範囲が” 広すぎる” または” 狭すぎる” などの症状が解消されない場合は、下記手順にそって操作範囲のリセットを行ってください。

1 リーダーボタン操作の設定画面を表示する

「リーダーボタン操作の設定画面の表示」(→P.114)

2 リーダーボタン操作範囲を [リセット] する

アウターリーダーの正面約1mの位置に立ち [リセット] をタップします。

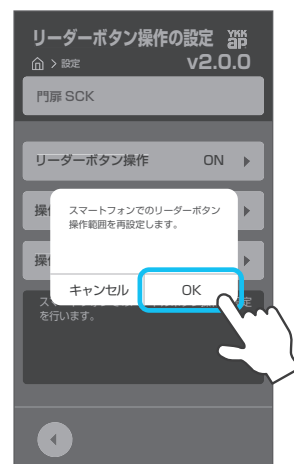
- インナーリーダー側(家屋側)でリセットした場合、リーダーボタン操作範囲が広がる場合があります。スマートフォンの保管禁止エリアも広がりますので、ご注意ください。



管理用スマートフォン/一般用スマートフォン共通

3 [OK] をタップする

右の通知が表示されたら [OK] をタップします。



管理用スマートフォン/一般用スマートフォン共通

門扉（電気錠）の名前更新

アプリ内で表示している門扉（電気錠）の名前を最新の状態に更新します。
管理用スマートフォンで門扉（電気錠）の名前を変更した場合は、お使いのスマートフォンごとに本作業を行ってください。（アプリに表示される門扉（電気錠）の名前は自動で更新されません）

1 門扉（電気錠）の接続状態を確認する

アプリを起動し、メイン画面で名前を更新する門扉（電気錠）が選択され、Bluetooth® で接続している状態であることを確認します。



管理用スマートフォン/一般用スマートフォン共通

2 名前を更新する

メイン画面から設定画面へ移り、[電気錠の名前更新] をタップし、[更新する] をタップします。

メイン画面

設定画面

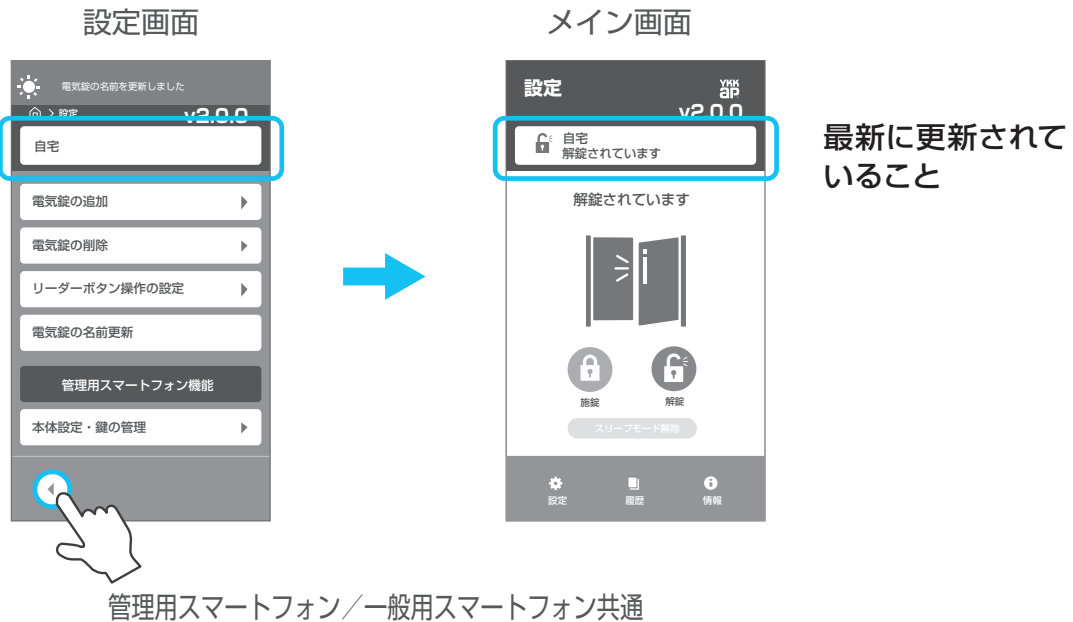


管理用スマートフォン/一般用スマートフォン共通

3 門扉（電気錠）の名前を確認する

メイン画面に戻り、門扉（電気錠）の名前が最新に更新されていることを確認します。

- 名前が最新に更新されていない場合は、手順 1 からやり直してください。



スマートフォンの履歴確認

お使いのスマートフォンでの施錠/解錠履歴（最大50件）を確認できます。

※本履歴はBluetooth® で門扉（電気錠）と接続していない状態でも確認できます。

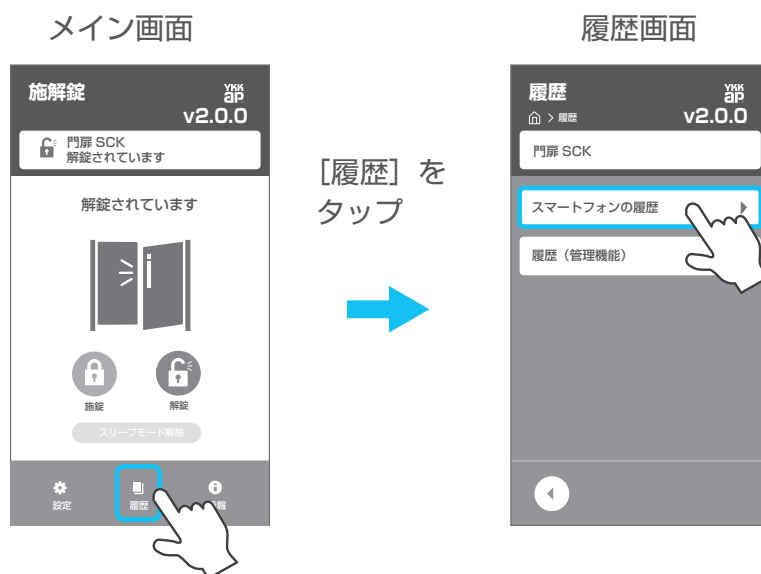
※リモコンキーやタグキー、他のスマートフォンでの施錠/解錠履歴は確認できません。

すべての施錠/解錠履歴は管理用スマートフォンで確認できます。

「施解錠履歴の確認」(→P.136)

1 スマートフォン履歴の確認画面にする

メイン画面から履歴画面へ移り、[スマートフォンの履歴] をタップします。



管理用スマートフォン/一般用スマートフォン共通

2 スマートフォン履歴を確認する

スマートフォンでの施解錠履歴を確認してください。



管理用スマートフォン/一般用スマートフォン共通