

●たてすべり出し窓（オペレーターハンドル）

オペレーターハンドルをまわして窓を開閉します。

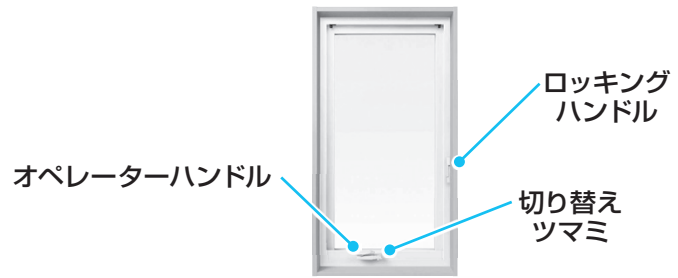


●使用できる網戸

室内固定網戸  
→P.168



# 窓の開け方 (オペレーターハンドル)



## 1 ロッキングハンドルを解除する

ロッキングハンドルのレバーを上げて解除します。



## 2 窓の開き角度を選択する

必要に応じて、オペレーターハンドルの切り替えツマミで、窓の開く角度を選択します。

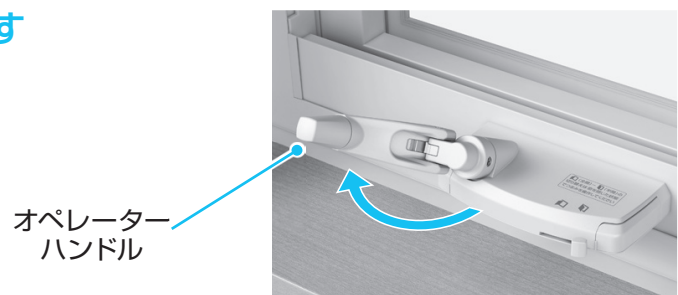
- 切り替えツマミの操作は、窓を閉めた状態で行ってください。

「半開」：ストップ機構が働き窓は一定以上開きません。

「全開」：掃除する時などに約90°まで開きます。



## 3 ハンドルを手前に起こす



## 4 ハンドルをまわして窓を開ける

オペレーターハンドルを反時計回りにまわして窓を開けます。

※開き勝手が逆（左勝手）の場合は、ハンドルの回転方向が逆になります。

オペレーターハンドル



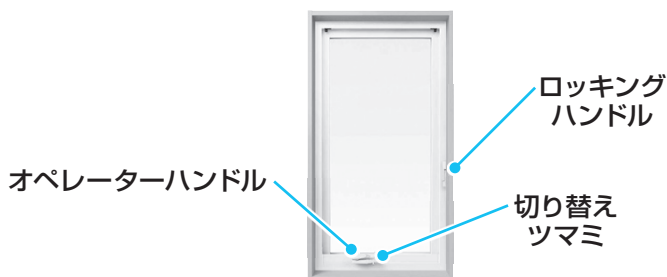
## 5 ハンドルを折りたたむ

オペレーターハンドルを折りたたみ、収納します。

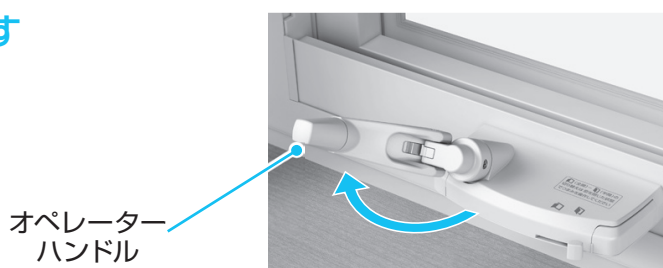
オペレーターハンドル



# 窓の閉め方 (オペレーターハンドル)



## 1 ハンドルを手前に起こす



## 2 ハンドルをまわして窓を閉める

オペレーターハンドルを時計回りにまわして窓を閉めます。

※開き勝手が逆(左勝手)の場合は、ハンドルの回転方向が逆になります。

オペレーターハンドル



### お願い

- 窓を閉める際、オペレーターハンドルを回しすぎないようにご注意ください。回しすぎると、部品の破損や故障の原因となります。
- オペレーターハンドルが動かなくなるまでゆっくり窓を閉めてください。

## 3 ハンドルを折りたたむ

オペレーターハンドルを折りたたみ、収納します。

オペレーターハンドル



## 4 ロッキングハンドルをロックする

ロッキングハンドルのレバーを下げてロックします。

### お願い

- 窓を閉めた後は、必ずロッキングハンドルをロックしてください。ロックしないと、雨水やすきま風が入ることがあります。

